



ВСЯ ЖИЗНЬ ЛЕСНОГО ИНСТИТУТА

Основная информация об институте, адреса и телефоны администрации, деканатов, кафедр и отделов, ссылки на информационные ресурсы вуза, памятки по организации учебного процесса и многое другое

ПУТЕВОДИТЕЛЬ ПЕРВОКУРСНИКА

2022



WWW.SLI.KOMI.COM



СЛИ 70
ОСНОВАН В 1952 ГОДУ

СОДЕРЖАНИЕ

3	1. ПРИВЕТСТВЕННОЕ СЛОВО ДИРЕКТОРА
4	2. ОБ ИНСТИТУТЕ
4	2.1. История лесного института
6	2.2. Направления подготовки
7	2.3. Научно-исследовательская работа
9	2.4. Лесной образовательный кластер Республики Коми
10	2.5. Партнеры института
11	2.6. Задачи вуза и стратегия развития Республики Коми
12	2.8. Центр дополнительного образования
15	3. СТРУКТУРА СЛИ
15	3.1. Администрация
16	3.2. Деканы
17	3.3. Закрепление за кафедрами направлений бакалавриата
18	4. ОБУЧЕНИЕ
18	4.1. Информационные ресурсы вуза
19	4.2. Стипендии и материальная помощь студентам
21	4.3. Библиотека
23	4.4. Внеучебная жизнь
24	4.5. Музей
25	4.6. Внутренний распорядок обучающихся в
26	4.7. Справочная информация
27	4.8. Правила профилактики инфекции covid-19
28	4.9. Правила посещения занятий
29	4.10. Полезные ссылки

ПРИВЕТСТВИЕ ДИРЕКТОРА ИНСТИТУТА



Любовь Гурьева

*директор СЛИ, доцент,
кандидат юридических наук*

Дорогие первокурсники!

Поздравляю вас с поступлением в Сыктывкарский лесной институт филиал Санкт-Петербургского государственного лесотехнического университета имени С.М. Кирова, а значит, с началом новой, наполненной богатыми событиями, жизни!

«Быть студентом СЛИ – прекрасно!» Именно это скажут вам коллеги-старшекурсники, являющиеся крепким студенческим братством нашего вуза. И они не покривят душой. СЛИ является одним из лидеров высшего лесного образования России и играет важную роль в развитии интеллектуального и экономического потенциала нашей страны. Крупные промышленные компании Республики Коми создают на базе института корпоративные лаборатории, оснащенные уникальным оборудованием.

В рамках взаимодействия с государственными и бизнес-предприятиями Сыктывкарским лесным институтом заключено более 150 договоров о сотрудничестве и трудоустройстве. Опытные преподаватели помогут вам развить способности и приобрести огромный запас знаний, откроют перед вами новые горизонты и перспективы получения престижной работы на передовых предприятиях региона. В Сыктывкарском лесном институте делается все для того, чтобы его выпускники были всегда востребованы и трудоустроены.

В этом году Сыктывкарский лесной институт отпраздновал 70-летний юбилей. Более полувека ведущий отраслевой вуз региона готовит бесценных работников леса. 70-летняя успешная история становления и развития СЛИ – бесспорное доказательство правильно выбранного вектора образовательного пути. В российском образовательном пространстве мы имеем свою нишу благодаря Санкт-Петербургскому государственному лесотехническому университету имени С.М. Кирова. Мы гордимся тем, что наши выпускники получают дипломы старейшего лесотехнического университета не только России, но и мира.

От лица всех преподавателей и сотрудников Сыктывкарского лесного института, а также от себя лично примите искренние поздравления с поступлением в Самый Лучший Институт. Желаем вам мобилизации сил на учебу и научную работу. Пусть каждый год, проведенный в СЛИ, будет для вас новым этапом развития и самосовершенствования! Пусть каждый день учебы станет шагом к большому профессионализму и карьерному росту!

Спешите жить, спешите познавать мир, спешите становиться высококлассными специалистами в стенах Сыктывкарского лесного института! Старайтесь, чтобы каждый день вашей студенческой жизни был наполнен новыми знаниями, новыми впечатлениями и новыми открытиями!

*С искренней верой в вас,
директор СЛИ, доцент, кандидат юридических наук
Любовь Александровна ГУРЬЕВА*

ИСТОРИЯ ЛЕСНОГО ИНСТИТУТА — ДОСТОЙНАЯ ВЕХА ВЫСШЕГО ОБРАЗОВАНИЯ РЕСПУБЛИКИ КОМИ



“ В центре уезда в г. Усть-Сысольске должна быть открыта высшая лесная академия. Пора отрешиться от старого окончательно и признать, что только на месте наиболее мощного произрастания леса, в самом центре лесного царства, окруженная сплошным его кольцом, должна стоять носительница высших знаний о лесе – лесная академия».

Дмитрий Попов, видный общественный деятель коми народа, депутат IV Государственной думы (Рукопись статьи «Лесные богатства Усть-Сысольского уезда», июнь 1920 г.).

Коми край издревле славился своими лесами. После Октябрьской революции (1917 г.) началось освоение лесных богатств края, и лесной комплекс Коми в самое короткое время стал ведущей отраслью народного хозяйства.

После Великой Отечественной войны у руководителей лесной промышленности Коми АССР первой задачей было «превратить заготовку и вывозку леса из отрасли, в которой преобладает ручной труд, в развитую механизированную отрасль с постоянными квалифицированными кадрами». Для этого нужна была эффективная перестройка всей работы этой отрасли хозяйства.

В свете постановлений правительства «О механизации лесозаготовок, освоении новых лесных районов и создании необходимых условий для закрепления рабочих и инженерно-технических кадров Министерства лесной промышленности СССР» (8 августа 1947 г.) и «О ликвидации отставания лесозаготовительной промышленности» (7 октября 1953 г.) с 50-х годов XX столетия начались преобразования в лесной промышленности Коми края. На лесных участках стала появляться новая лесозаготовительная техника, что привело к настоящей технической революции в лесозаготовках. В связи с этим возник острый дефицит квалифицированных кадров в лесной отрасли республики. И хотя в леспромпхозах начали открываться различные курсы по подготовке квалифицированных работников механизированного труда, этого было недостаточно. Требовалось профессиональное обучение в крупных масштабах без выезда из региона.

В связи с этим 31 декабря 1951 года Совет Министров СССР в постановлении № 5436 «О мероприятиях по дальнейшему развитию лесной промышленности в Коми АССР» обязал Министерство высшего образования СССР организовать в I квартале 1952 года в Сыктывкаре учебно-консультационный пункт Всесоюзного заочного лесотехнического института с контингентом прикрепленных студентов-заочников до 100 человек. 15 января 1952 года вышел приказ



Министерства высшего образования СССР № 95 «Об открытии в г. Сыктывкаре учебно-консультационного пункта Всесоюзного заочного лесотехнического института», а уже с 1 апреля 1952 года в стенах учебного корпуса Коми государственного педагогического института начинает действовать учебно-консультационный пункт (УКП).

В 60-е годы после ряда реорганизаций Сыктывкарский учебно-консультационный пункт стал филиалом Всесоюзного заочного лесотехнического института (ВЗЛТИ). Филиал получил свое первое помещение – двухэтажное здание по ул. Кирова, д. 27. В этом учебном здании созданы лаборатории химии и физики, организована своя библиотека.

ИСТОРИЯ ЛЕСНОГО ИНСТИТУТА — ДОСТОЙНАЯ ВЕХА ВЫСШЕГО ОБРАЗОВАНИЯ РЕСПУБЛИКИ КОМИ



В октябре 1964 года в связи с упразднением и передачей ВЗЛТИ в ведение Ленинградской лесотехнической академии им. С. М. Кирова (ЛТА) Сыктывкарский филиал вливается в состав академии. 9 октября 1969 года открыт вечерний общетехнический факультет. Студенты получали знания по гуманитарным и общетехническим дисциплинам на базе филиала, а в последующем продолжали образование на заочной форме обучения в ЛТА.

В 70-е годы Сыктывкарский филиал Ленинградской лесотехнической академии им. С.М. Кирова был размещен по адресу ул. Ленина, д. 39, в котором находится до сих пор. Студенты вечерней и заочной форм обучения получили возможность проходить полный цикл обучения в Сыктывкарском филиале.

В 80-е годы учебно-лабораторная база филиала расширяется, образованы деканаты вечернего и заочного обучения. В 1985 году прошел первый выпуск студентов инженеров-механиков и инженеров-экономистов.

В 90-е годы введен второй учебный корпус. Сыктывкарский филиал реорганизован в Сыктывкарский лесной институт Санкт-Петербургской государственной лесотехнической академии имени С. М. Кирова. 1 сентября 1995 года в институте приступили к занятиям первые студенты очной формы обучения.

В 2000-е годы Сыктывкарский лесной институт прошел первую комплексную проверку Министерства образования Российской Федерации, аттестацию, аккредитацию и лицензирование образовательных программ, в связи с чем были открыты новые направления подготовки студентов. Выросло число студентов на очной, заочной и очно-заочной формах обучения. Также в институте начали обучать слушателей по дополнительным образовательным программам.

При поддержке предприятий лесного комплекса Республики Коми в вузе создаются корпоративные лаборатории. В институте активно развиваются международные связи с университетами Швеции и

Финляндии, осваиваются программы учебного сотрудничества.

В 2010-е годы Сыктывкарский лесной институт продолжает открывать новые образовательные программы. Получена бессрочная лицензия на право ведения деятельности по 16 образовательным программам и программам профессионального подготовки.

По инициативе Сыктывкарского лесного института создан Лесном образовательный кластер Республики Коми (ЛОКРК).

В 2011 году на территории сквера СЛИ была построена часовня в честь иконы Происхождения (Изнесения) Лестных Древ Животворящего Креста Господня – покровительницы всех, кто посвятил себя лесу.

25 апреля 2012 года впервые подписано соглашение о сотрудничестве и об организации взаимоотношении с правительством региона (распоряжение Правительства РК № 160-р). Сыктывкарским лесным институт вошел в состав участников Союза лесопромышленников Республики Коми, в связи с этим были заключены договоры о сотрудничестве с ведущими предприятиями отрасли.

СЛИ входит в число эффективных вузов страны. В институте продолжается работа по открытию новых корпоративных лабораторий, постоянно реализуются различные республиканские и международные проекты. Не сбавляет обороты международная деятельность: Сыктывкарский лесной институт выступает партнером многих международных программ учебного и научного сотрудничества, проводит ряд международных обучающих семинаров и др.

В течение многих лет подряд укрепляются партнерские связи лесного вуза. Было подписано ключевое Соглашение о сотрудничестве между СЛИ и Коми научным центром УрО РАН.

“ Нам с вами нужно будет вписать новую историю в отношениях с лесом. Республике нужны высококвалифицированные специалисты, какими вы и станете по выпуску из института. Мы вас очень ждем на новых и современных рабочих местах, потому что их львиная доля связана с лесопереработкой. ”

*Из обращения Главы РК Владимира Уйбы
к студентам в Сыктывкарском лесном институте.
25 января 2022 года.*

ПОДГОТОВКА ИНЖЕНЕРОВ – КЛЮЧЕВАЯ ЗАДАЧА РЕГИОНА

Сейчас Сыктывкарский лесной институт – это многопрофильный учебно-практический комплекс, являющийся ведущим отраслевым вузом региона в таких областях, как лесное хозяйство, лесопереработка, рациональное природопользование и химические технологии.

Главная цель института – качественная подготовка кадров для лесного сектора экономики Республики Коми и России. В вузе обучают студентов по 18 направлениям бакалавриата и одному направлению магистратуры:

08.03.01 «Строительство»

09.03.02 «Информационные системы и технологии»

13.03.01 «Теплоэнергетика и теплотехника»

15.03.02 «Технологические машины и оборудование»

15.03.04 «Автоматизация технологических процессов и производств»

18.03.01 «Химическая технология»

18.03.02 «Энерго- и ресурсосберегающие процессы в химической технологии, нефтехимии и биотехнологии»

20.03.01 «Техносферная безопасность»

21.03.02 «Землеустройство и кадастры»

23.03.01 «Технология транспортных процессов»

23.03.03 «Эксплуатация транспортно-технологических машин и комплексов»

27.03.04 «Управление в технических системах»

35.03.01 «Лесное дело»

35.03.02 «Технология лесозаготовительных и деревоперерабатывающих производств»

35.03.06 «Агроинженерия»

35.03.10 «Ландшафтная архитектура»

38.03.01 «Экономика»

38.03.02 «Менеджмент»

38.03.02 «Лесное дело» (магистратура)

Сыктывкарский лесной институт динамично развивается, обладая мощной учебно-лабораторной и материально-технической базой. Ученые степени и звания имеют более **85%** профессорско-преподавательского состава. Лабораторной фонд института включает 60 лабораторий и специализированных аудиторий, **8** из которых являются корпоративными и создавались с участием партнеров вуза.

Промышленные предприятия региона активно поддерживают вуз, выступают базами практик и дальнейшего трудоустройства выпускников, участвуют в образовательном процессе. СЛИ имеет подписанные соглашения о сотрудничестве со **180** предприятиями и организациями региона, с наиболее крупными из них заключены отдельные договора о практической подготовке обучающихся.

Лучше всего о качестве подготовки студентов и востребованности указанных направлений обучения, говорит тот факт, что большая часть выпускников СЛИ трудоустраиваются в соответствии с полученным образованием в первый год после окончания института.

Научно-исследовательская работа в Сыктывкарском лесном институте ведется по приоритетным направлениям развития науки, технологий и техники в рамках трех научных школ: технические науки, сельскохозяйственные науки и социально-экономические и общественные науки. С 2015 по 2020 год выполнялась работа по научной теме института «Разработка научных основ и практических рекомендаций по переводу лесосырьевой базы РК на инновационную интенсивную модель расширенного воспроизводства». В 2021 году коллектив научно-педагогических работников приступил к работе над темой «Разработка научных основ современных инновационных технологий лесного комплекса в условиях реализации в Республике Коми национальных проектов «Наука» и «Экология», которая затрагивает вопросы перспективных направлений развития лесного сектора экономики согласно принятой Стратегии развития лесного комплекса Российской Федерации до 2030 года. Научные исследования проводятся совместно с Коми НЦУрО РАН по актуальным проблемам рационального природопользования и выработки методологических положений, которые обеспечат инновационное развитие лесного комплекса региона.

Научные проекты преподавателей СПИ включены в прорывные технологические проекты по приоритетным направлениям развития Республики Коми в модели «Большие вызовы» по следующим направлениям: переработка отходов, утилизация, комплексное использование сырья; композитные материалы; чистая среда; цифровые технологии; экологические продукты. Основным результатом разработки инновационных технологий для лесного комплекса Республики Коми является получение учеными института свидетельств о регистрации программ для ЭВМ и патентов на изобретения. Результаты исследований опубликованы в ведущих европейских и российских журналах.

СЛИ – это площадка для реализации всероссийских и республиканских молодежных программ. Ежегодно в институте проходит Всероссийская молодежная научно-практическая конференция «Исследования молодежи – экономике, производству, образованию» (с международным участием).

Студенты Сыктывкарского лесного института являются стипендиатами Президента

и Правительства Российской Федерации по приоритетным направлениям модернизации и технологического развития российской экономики, стипендиатами Правительства Республики Коми, лауреатами студенческой науки института.





Активно ведется внеучебная научно-исследовательская работа студентов. На протяжении почти 10 лет на базе института функционирует учебно-инновационная лаборатория «Полигон инновационных идей», в которой слушатели программы «Основы проектной инновационной деятельности» ведут работу по созданию проектов в области бизнес-идей социальной и научной направленности, перенимая опыт предпринимательской деятельности, изучая особенности ведения малого бизнеса в регионе. В ходе обучения по программе проходят различные мастер-классы от бизнес-тренеров Корпорации МСП и АНО Республики Коми «Центр развития предпринимательства», представителей органов исполнительной власти региона, членов Общественной палаты Республики Коми и Торгово-промышленной палаты Республики Коми. Слушателями программы являются не только студенты Сыктывкарского лесного института, но и учащиеся образо-

вательных организаций Лесного образовательного кластера.

Студенты принимают участие в различных грантовых конкурсах, научно-образовательных форумах, становятся победителями и призерами на всероссийских и региональных конкурсах, представляют вуз на научно-практических конференциях различных уровней.

«В науку – с 1 курса», - так звучит призыв как руководство к действию. Для студентов обучение в институте – это не только получение знаний, умений и навыков в области профессиональной направленности. Познание себя и своей профессии, формирование профессиональной мотивации труда возможно только через занятия внеучебной деятельностью. Сделав выбор в пользу науки, студенты формируют сильные качества личности, уверенность в себе, делают свою жизнь в Лесном интересной и насыщенной!



НАЧАЛЬНИК ОТДЕЛА ОБЕСПЕЧЕНИЯ ОБРАЗОВАТЕЛЬНОЙ, НАУЧНОЙ И ИННОВАЦИОННОЙ ДЕЯТЕЛЬНОСТИ

**Хохлова
Елена Васильевна**

кандидат психологических наук, доцент

Тел.: 8 (8212) 20-56-62

КЛАСТЕРНЫЙ ПОДХОД – МИРОВАЯ ТЕНДЕНЦИЯ РАЗВИТИЯ ОБРАЗОВАНИЯ



В период модернизации профессионального образования в регионе Сыктывкарский лесной институт стал инициатором создания Лесного образовательного кластера Республики Коми (ЛОК РК). Руководители 12-ти образовательных организаций 11 февраля 2011 года подписали соглашение о создании ЛОК РК. Лесной образовательный кластер стал базовой площадкой для системной многоуровневой и непрерывной подготовки кадров для отраслей лесного комплекса не только республики, но и страны в целом.



В 2021 году Лесному образовательному кластеру исполнилось 10 лет. За этот период в него вошли 22 образовательных учреждения всех уровней подготовки Республики Коми, а также профессиональные образовательные учреждения Томской области: Томский лесотехнический техникум и Асиновский техникум промышленной индустрии и сервиса. ЛОК РК стал площадкой для реализации государственной молодежной политики в области патриотического и экологического воспитания, формирования профессиональной ориентации обучающихся.

При поддержке Министерства образования, науки и молодежной политики Республики Коми в рамках Лесного образовательного кластера студенты Сыктывкарского лесного института могут получить параллельно рабочую профессию в учреждениях среднего профессионального образования.

Также реализуется совместный проект «Республиканская школа юного лесоведа». В проекте принимают участие члены школьных

лесничеств Республики Коми. Учащиеся 7-11 классов в период школьных каникул получают знания по управлению лесами, ведению лесного хозяйства, борьбе с лесными пожарами, участвуют в различных экскурсиях и мастер-классах. Учебные сессии проходят на базе Сыктывкарского лесного института и Республиканского центра экологического образования.

В 2020 году проект «Республиканская школа юного лесоведа» стал призером Всероссийского конкурса лучших практик самоопределения молодежи «Премия Траектория-2020» в номинации «Профессиональный выбор».

Учащиеся Лесного образовательного кластера Республики Коми активно вовлекаются в совместные культурно-массовые, просветительские и спортивные мероприятия. Стали традиционными такие мероприятия, как профориентационное мероприятие «Ночь в Лесном», научно-образовательный проект «Интеллектуальное шоу «Битва умов» и Интеллектуальное шоу «Ворошиловский стрелок» (Кубок Лесного образовательного кластера РК), республиканские соревнования по легкой атлетике памяти Юрия Тулиголова.

Благодаря совместной работе органов исполнительной власти Республики Коми и ЛОК РК, в 2021 году прошел первый набор на специальность 35.02.01 «Лесное и лесопарковое хозяйство» в Сыктывкарском лесопромышленном техникуме, что позволит пополнить кадровый резерв для лесного сектора экономики и создать новую цепочку непрерывного отраслевого образования.



За годы своего существования Сыктывкарский лесной институт подготовил более 18 тысяч специалистов для экономики северного региона и страны. Среди стратегических партнёров СЛИ – международная компания АО «Монди СЛПК», ООО НПП «ЛесПромСервис», Сыктывкарский и Жешартский фанерные комбинаты, АО «Коми энергосбытовая компания», ООО «Лузалес», ООО «СевЛесПил» и мн. др.

Вуз имеет прямые контакты со всеми ведущими предприятиями лесной отрасли Республики Коми. Общее количество заключенных договоров о сотрудничестве – более 180.



Ведущие предприятия Республики Коми не только доверяют Институту своих будущих специалистов, но и активно участвуют в совершенствовании его материальной базы. Благодаря партнерской поддержке, в СЛИ появились новые лаборатории, оснащенные не просто современным, а уникальным оборудованием и программным обеспечением, позволяющим готовить профессионалов нового поколения, осуществлять переподготовку и повышение квалификации инженерных кадров для всех отраслей экономики республики.

Монди СЛПК, основное градообразующее предприятие, с которым неразрывно связана судьба лесного образования в регионе, профинансировано создание лабораторий: «Бумага и картон», «Аттестация рабочих мест по условиям труда и производственной безопасности», «Инновационные технологии в лесном комплексе», «Средства автоматизации и управления технологическими процессами», «Механика и электроника современных лесозаготовительных машин», «Лесоведение и лесоводство».

О роли Лесного института в становлении и развитии АО «Монди СЛПК» говорит тот факт, что выпускники СЛИ сегодня составляют основу работников предприятия.

Крайне заинтересовано в выпускниках вуза и крупнейшее деревообрабатывающее предприятие региона и один из главных стратегических партнеров СЛИ – компания ООО «Лузалес».

Современному производству требуются высококвалифицированные кадры, которых нужно обучать передовым технологиям. Сейчас на предприятии идет строительство новых современных мощностей, благодаря которым появятся сотни новых рабочих мест и цель компании – трудоустройство местного населения, в том числе молодежи, чтобы она не уезжала из региона, имела мотивацию учиться, получать хорошую интересную профессию и осваивать новые технологии.

Протоколом Правительства Республики Коми №2 к Соглашению о сотрудничестве и организации взаимоотношений между Правительством РК и СЛИ высший региональный орган исполнительной власти и вуз еще раз юридически закрепили перечень важнейших стратегических задач на 2022 год. Оно касается подготовки квалифицированных специалистов для всех сфер экономики, переподготовки и повышения квалификации кадров, проведения прикладных научных исследований, инновационных и научно-исследовательских разработок, мероприятий международного сотрудничества, улучшения материально-технической базы, дальнейшей интеграции профессионального образования и реализации молодежной политики.

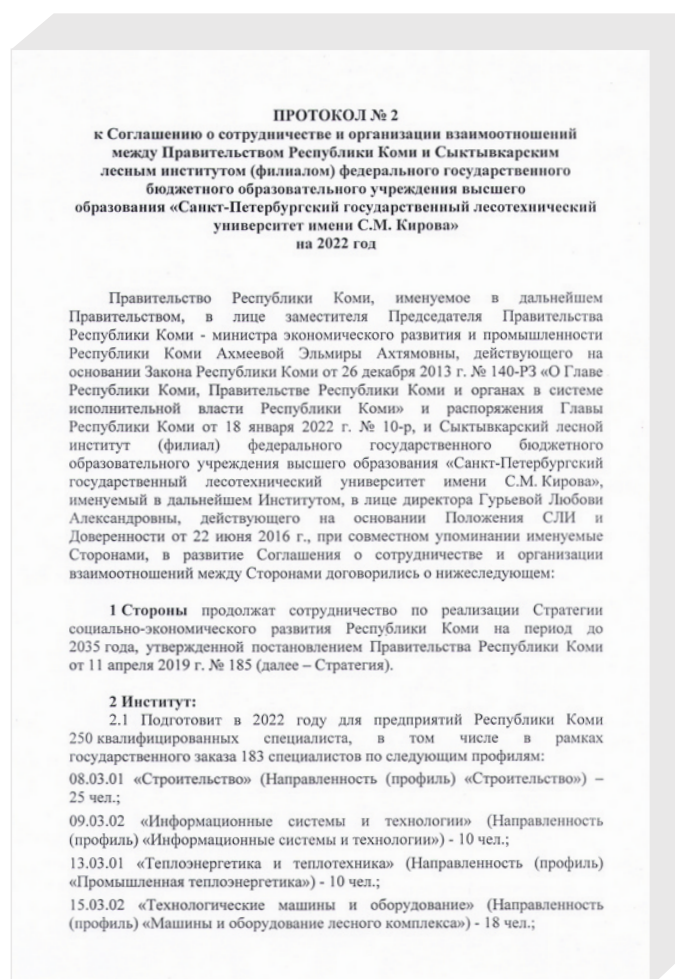
Республика видит в Сыктывкарском лесном институте крупный отраслевой научно-образовательный центр, надежного и серьезного партнера, на которого можно опереться в деле реализации Стратегии социально-экономического развития Республики Коми до 2035 года и во многих других начинаниях.

Прекрасные рабочие отношения сложились у СЛИ с профильными министерствами, ведомствами и профсоюзными организациями. Институт принимает участие во всех значимых проектах Министерства природных ресурсов и охраны окружающей среды Республики Коми.

Частый гость института Александр Смирнов, председатель Республиканского профсоюзного комитета работников лесных отраслей Коми, всегда отмечает высокий уровень вовлеченности выпускников Лесного института в профсоюзную деятельность, их единство в отстаивании интересов отрасли.

Многолетняя совместная работа Сыктывкарского лесного института и Министерства экономического развития и промышленности Республики

Коми по международному проекту «Чистое производство» привела к отличным результатам в развитии и популяризации биоэнергетических проектов в регионе.

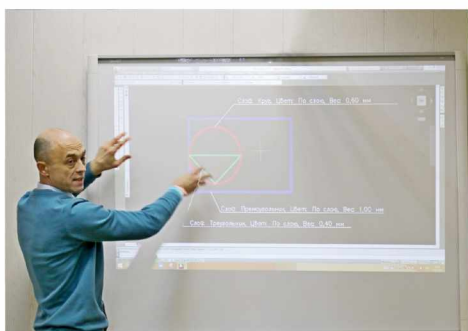




ЦЕНТР ДОПОЛНИТЕЛЬНОГО ОБРАЗОВАНИЯ

ЦДО Сыктывкарского лесного института – это крупнейший центр по профессиональной переподготовке и повышению квалификации специалистов Республики Коми, призванный обеспечить соответствие квалификации специалистов меняющимся условиям профессиональной деятельности и социальной среды.

ЦДО входит в число лауреатов Национального конкурса «Лучшие учебные центры Российской Федерации», является лауреатом конкурса «Лучшие товары и услуги Республики Коми» 2022 года.



Происходящие события в мире демонстрируют неизбежность изменений во всех сферах жизни общества, являются стартом для качественно новой перестройки установок, целей. Сейчас нужны специалисты с открытым сознанием, готовые учиться всю жизнь, успевать за технологиями, развивать профессиональные навыки дальше и дальше. Именно они и выиграют в конкурсе на лучшую работу, и сделают успешную карьеру.

Поэтому для студентов Сыктывкарского лесного института, желающих приобрести дополнительные компетенции, ЦДО предлагает более 100 программ профессиональной переподготовки, повышения квалификации, профессионального обучения, краткосрочных семинаров и тренингов по различным актуальным направлениям. По окончании обучения выпускники программ получают документы установленного образца (в зависимости от вида программы – дипломы, удостоверения, свидетельства, сертификаты), что является дополнительным преимуществом при трудоустройстве студента.



30 000

слушателей программ

20

лет работы

100

различных курсов

ПРЕИМУЩЕСТВА ОБУЧЕНИЯ СТУДЕНТОВ В ЦДО

- 1 Для студентов ВСЕХ форм обучения действует скидка 5%.
- 2 Опытный профессорско-преподавательский состав, приглашаемые специалисты-практики и эксперты.
- 3 Использование современных дистанционных технологий (в том числе в формате вебинара).
- 4 Индивидуальный подход к каждому слушателю и гибкий график обучения.
- 5 Дипломы, удостоверения, свидетельства, сертификаты установленного образца.
- 6 Возможность рассрочки и скидки.
- 7 Скидки на обучение студентов среднего профессионального и высшего образования всех форм обучения.
- 8 Возможность размещения иногородних слушателей в общежитиях института.
- 9 Расположение образовательной площадки в самом центре г. Сыктывкара.



РУКОВОДИТЕЛЬ ЦЕНТРА ДОПОЛНИТЕЛЬНОГО ОБРАЗОВАНИЯ СЛИ

**Казакова
Лариса Анатольевна**

Тел.: 8 (8212) 20-56-79
E-mail: ruk.cdo@sfi.komi.com

Контакты центра:

Тел.: 8 (8212) 24-95-41
E-mail: cdo@sfi.komi.com
Сайт: www.sli.komi.com/cdo



ОСНОВНЫЕ НАПРАВЛЕНИЯ ПРОГРАММ ДОПОЛНИТЕЛЬНОГО ОБРАЗОВАНИЯ

«ЭКОНОМИКА И УПРАВЛЕНИЕ»

- Управление персоналом
- Управление предприятием
- Бухгалтерский учет, анализ и внутренний контроль
- Бухгалтер предприятия
- Менеджмент кадровой службы
- Управление документацией в организации
- Контрактная система в сфере закупок товаров, работ, услуг для обеспечения государственных и муниципальных нужд
- Автоматизация бухгалтерского учета с применением программного продукта «1С: Предприятие», а также Microsoft Excel (базовый и продвинутый уровень)

«АВТОТРАНСПОРТ. АВТОМОБИЛЬНЫЕ ДОРОГИ»

- Эксплуатация транспортно-технологических машин и комплексов
- Организация и проведение осмотра транспортных средств при их государственной регистрации
- Консультант по вопросам безопасности перевозки опасных грузов автомобильным транспортом
- Специалист, ответственный за обеспечение безопасности дорожного движения
- Контролер технического состояния автотранспортных средств
- Диспетчер автомобильного и городского наземного электрического транспорта
- Строительство и содержание автомобильных дорог
- Профессиональная подготовка водителей транспортных средств категории «В»
- Программа ежегодных занятий с водителями автотранспортных предприятий «Безопасность дорожного движения»
- Водители, осуществляющие перевозку опасных грузов а/м транспортом
- Повышение квалификации водителей, осуществляющих перевозки опасных грузов в соответствии с Европейским соглашением о международной дорожной перевозке опасных грузов»

«СТРОИТЕЛЬСТВО, КАДАСТРЫ И ТЕПЛОЭНЕРГЕТИКА»

- Промышленное и гражданское строительство
- Землеустройство и кадастры
- Теплоэнергетика (теплоэнергооборудование и теплоэнергоустановки)
- Технология и организация строительства
- Работы по организации строительства, реконструкции, капитального ремонта и осуществление строительного контроля
- Актуальные вопросы законодательства о кадастровой деятельности
- Основы сметного дела
- AutoCAD
- Практическая геодезия

«ЛЕСНАЯ И ДЕРЕВООБРАБАТЫВАЮЩАЯ ПРОМЫШЛЕННОСТЬ»

- Лесное дело
- Технология деревообработки
- Технология целлюлозно-бумажного производства
- Геоинформационные системы в лесном хозяйстве

«ОХРАНА ОКРУЖАЮЩЕЙ СРЕДЫ И БЕЗОПАСНОСТЬ»

- Техносферная безопасность
- Экологическая безопасность и охрана окружающей среды
- Обеспечение экологической безопасности при работах в области обращения с опасными отходами
- Профессиональная подготовка лиц на право работы с опасными отходами
- Пожарная безопасность
- Охрана труда
- Специальная оценка условий труда

ПРОГРАММЫ ДОПОЛНИТЕЛЬНОГО ОБРАЗОВАНИЯ ДЕТЕЙ

- Подготовка к ЕГЭ для 11 класса:
 - Математика — Русский язык — Обществознание
 - Физика — Информатика
- Подготовка к ОГЭ для 9 класса:
 - Математика — Русский язык — Обществознание



ДИРЕКТОР

**Гурьева
Любовь Александровна**

*кандидат юридических наук, доцент,
заслуженный работник Республики Коми*

Тел.: 8 (8212) 24-56-87
E-mail: institut@sfi.komi.com



ПОЧЕТНЫЙ ПРЕЗИДЕНТ

**Большаков
Николай Михайлович**

*доктор экономических наук, кандидат технических наук,
профессор,*

заслуженный деятель науки и техники Коми АССР, действительный член Академии социальных наук, действительный член Международной академии инвестиций и экономики строительства Российской Федерации, действительный член Российской Академии естественных наук, лауреат Государственной премии Республики Коми в области науки, почетный работник высшего профессионального образования РФ, лауреат Премии Правительства Республики Коми в области научных исследований.

ЗАМЕСТИТЕЛИ ДИРЕКТОРА



**Рауш
Елена Анатольевна**

*заместитель директора
по экономическим вопросам*

Тел.: 8 (8212) 24-56-74
E-mail: count.dep@sfi.komi.com



**Кузнецов
Дмитрий Владимирович**

*заместитель директора по
административно-
хозяйственной работе*

Тел.: 8 (8212) 24-20-74
E-mail: adm@sfi.komi.com



ТРАНСПОРТНО-ТЕХНОЛОГИЧЕСКИЙ ФАКУЛЬТЕТ

**Самородницкий
Александр Анатольевич**

кандидат физико-математических наук, доцент

Тел.: 8 (8212) 20-56-69

E-mail: techn@sfi.komi.com

Ведущий документовед:

Карпова Светлана Васильевна



ФАКУЛЬТЕТ ЛЕСНОГО И СЕЛЬСКОГО ХОЗЯЙСТВА

**Попова
Татьяна Васильевна**

кандидат педагогических наук, доцент

Тел.: 8 (8212) 20-56-68

E-mail: flish@sfi.komi.com

Ведущий документовед:

Клочкова Марина Сергеевна

ЗАКРЕПЛЕНИЕ ЗА ВЫПУСКАЮЩИМИ КАФЕДРАМИ НАПРАВЛЕНИЙ БАКАЛАВРИАТА С ПРОФИЛЯМИ



ФАКУЛЬТЕТ ЛЕСНОГО И СЕЛЬСКОГО ХОЗЯЙСТВА

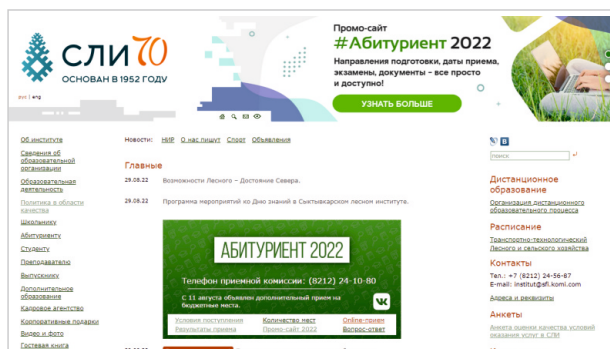
Выпускающая кафедра	Направление подготовки
Лесное хозяйство и лесопромышленные технологии	35.03.01 Лесное дело
	35.04.01 Лесное дело (магистры)
	35.03.02 Технология лесозаготовительных и деревоперерабатывающих производств
	18.03.01 «Химическая технология»
Агроинженерия, электро- и теплоэнергетика	18.03.02 «Энерго- и ресурсосберегающие процессы в химической технологии, нефтехимии и биотехнологии»
	20.03.01 «Техносферная безопасность»
	13.03.01 Теплоэнергетика и теплотехника
Ландшафтная архитектура, строительство и землеустройство	35.03.06 Агроинженерия
	21.03.02 Землеустройство и кадастры
	08.03.01 Строительство
	35.03.10 Ландшафтная архитектура

ТРАНСПОРТНО-ТЕХНОЛОГИЧЕСКИЙ ФАКУЛЬТЕТ

Выпускающая кафедра	Направление подготовки
Физика и автоматизация технологических процессов и производств	09.03.02 Информационные системы и технологии
	15.03.04 Автоматизация технологических процессов и производств
	27.03.04 Управление в технических системах
Технологические, транспортные машины и оборудование	15.03.02 Технологические машины и оборудование
	23.03.01 Технология транспортных процессов
	23.03.03 Эксплуатация транспортно-технологических машин и комплексов
Экономика и управление	38.03.01 Экономика
	38.03.02 Менеджмент

Официальный сайт

Сайт института в сети Интернет доступен по адресам: сли.рф или sli.komi.com



В рамках официального сайта СЛИ функционирует сервис **Личный кабинет студента**, в котором представлены его оценки, портфолио, механизмы общения с преподавателями, доступны рабочие программы, ссылки на библиотечные системы и другой функционал.

Адрес: сли.рф/?page=443

Социальные сети

Официальная группа СЛИ в социальной сети ВКонтакте – vk.com/forestinstitute



Тематические группы СЛИ созданы для взаимодействия с отдельными категориями пользователей: абитуриентами (vk.com/priemsli), слушателями Центра дополнительного образования (vk.com/cdosli), участниками спорт клуба «Север» (vk.com/seversli) и др.

Система видео и аудио общения Discord

В качестве основного средства для организации видео и аудио конференций в институте используется популярный бесплатный менеджер Discord.

Чтобы стать участником студентам необходимо:

- 1) Скачать клиент Discord (или использовать Web версию в браузере).
- 2) Зарегистрироваться в системе и войти.
- 3) Через личный кабинет студента в разделе профиль подключится к серверу СЛИ (инструкция находится в разделе объявления).

Другие системы видеоконференц связи используются по мере необходимости и ссылка на такие конференции предоставляется перед мероприятием.



В соответствии с Положением о стипендиальном обеспечении и других формах материальной поддержки студентов СЛИ стипендии подразделяются на:

- государственную академическую стипендию;
- государственную социальную стипендию;
- стипендии Президента Российской Федерации и стипендии Правительства Российской Федерации;
- именные стипендии.

Государственная академическая и социальная стипендии, назначаются из средств стипендиального фонда СЛИ студентам очной формы обучения, обучающимся за счет бюджетных ассигнований федерального бюджета.

Государственная академическая стипендия

3 230 руб. в месяц
с учетом северного и районного коэффициентов

4 037,50 руб. в месяц
для обучающихся на «хорошо»
и «отлично»

4 845 руб. в месяц, для обучающихся на «отлично»

Доплата студентам 1 курса

*Ежемесячная доплата для первокурсников с высокими баллами ЕГЭ

190-199 баллов -	7 000 руб.
200-209 баллов -	9 000 руб.
210-219 баллов -	11 000 руб.
220 -229 баллов -	13 000 руб.
230 баллов и выше -	15 000 руб.

** Для направления подготовки «Экономика» ежемесячные доплаты установлены в другом размере*

Дополнительно в 1 семестре установлена ежемесячная выплата к государственной академической стипендии первокурсникам, поступившим на приоритетные направления подготовки бакалавриата «Лесное дело», «Химическая технология» и «Технология лесозаготовительных и деревоперерабатывающих производств». Они будут получать академическую стипендию **в двойном размере**.



Государственная социальная стипендия

Н азначение государственной социальной стипендии производится в пределах стипендиального фонда СЛИ.

Государственная социальная стипендия назначается в обязательном порядке студентам:

- *из числа детей-сирот и детей, оставшихся без попечения родителей;*
- *признанным в установленном порядке детьми-инвалидами, инвалидами I и II групп, инвалидами детства;*
- *пострадавшим в результате аварии на Чернобыльской АЭС и других радиационных катастроф;*
- *являющимся ветеранами боевых действий;*

- *получающим государственную социальную помощь.*

Первоочередное право на получение государственной социальной стипендии, помимо студентов, указанных выше, имеют студенты - инвалиды III группы, представившие соответствующие документы.

Студентам очной формы обучения первого и второго курсов, получающим образование за счет бюджетных ассигнований федерального бюджета, обучающимся на «хорошо» и «отлично», имеющим право на получение государственной социальной стипендии, выплачивается повышенная социальная стипендия.

Материальная поддержка

С туденты очной формы обучения, получающие образование за счет бюджетных ассигнований федерального бюджета, имеют право на получение материальной поддержки в случаях, предусмотренных Положением о стипендиальном обеспечении и других формах материальной поддержки студентов СЛИ.

СТУДЕНТАМ 1 КУРСА, ОБУЧАЮЩИМСЯ НА КОНТРАКТНОЙ ОСНОВЕ!

Оплата за обучение в Сыктывкарском лесном институте в 2022/2023 учебном году осуществляется в следующие сроки:

очная форма обучения

первый платеж

в размере не менее 30% годовой стоимости – до 1 сентября 2022 г.

последний платеж

не позднее 01 апреля 2023 г.

заочная форма обучения

первый платеж

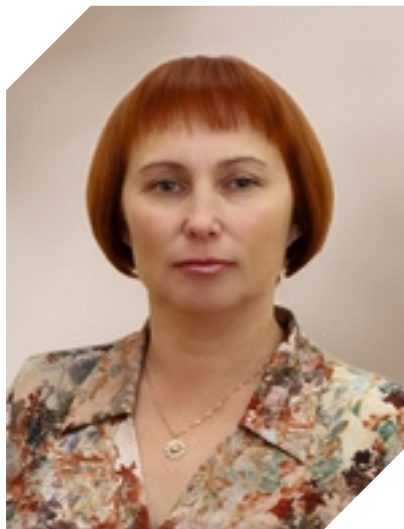
в размере не менее 30% годовой стоимости – до 1 сентября 2022 г.

последний платеж

до начала последней сессии текущего уч. года, но не позднее 01 апреля 2023 г.

Д ля оплаты по рассрочке за обучение Заказчик образовательных услуг по договору (студент, родитель студента или др.) должен подойти в каб. 310 и написать заявление. В случае принятия положительного решения с Заказчиком образовательных услуг заключается дополнительное соглашение к договору на оплату обучения в соответствующие сроки.

Справки по телефону 8 (8212) 20-56-63 или каб. 310.



ЗАВЕДУЮЩАЯ БИБЛИОТЕКОЙ

**Сердитова
Светлана Васильевна**

Тел.: 8 (8212) 20-56-87 (доп. 127)

Фонд библиотеки предоставлен в пользование на абонементе и в трех читальных залах (научном, электронном и зале периодических изданий).

ОТДЕЛ ОБСЛУЖИВАНИЯ № 1 (АБОНЕМЕНТ)

Часы работы:

Понедельник — пятница: с 09:00 до 18:00.

Суббота и воскресенье — выходные дни.

Второй четверг каждого месяца — санитарный день.

Адрес: ул. Ленина, д. 39, каб. 201-2, 203-2.

Телефон: 8 (8212) 24-20-66.

ОТДЕЛ ОБСЛУЖИВАНИЯ № 2 (НАУЧНЫЙ ЧИТАЛЬНЫЙ ЗАЛ)

Часы работы:

Понедельник — четверг: с 08:00 до 17:00.

Пятница: с 08:00 до 15:30.

Суббота и воскресенье — выходные дни.

Второй четверг каждого месяца — санитарный день.

Адрес: ул. Ленина, д. 39, каб. 201-2, 203-2.

Телефон: 8 (8212) 20-56-87, доп. 127.

ЗАЛ ПЕРИОДИЧЕСКИХ ИЗДАНИЙ

Часы работы:

Понедельник — четверг: с 08:30 до 17:00.

Обед: с 13:00 до 14:00.

Пятница: с 08:30 до 15:00. Обед: с 12:00 до 12:30.

Суббота и воскресенье — выходные дни.

Второй четверг каждого месяца — санитарный день.

Адрес: ул. Ленина, д. 39, каб. 202-2.

Телефон: 8 (8212) 20-56-87, доп. 127.

ИНФОРМАЦИОННО- БИБЛИОГРАФИЧЕСКИЙ ОТДЕЛ (ЭЛЕКТРОННЫЙ ЧИТАЛЬНЫЙ ЗАЛ)

Часы работы:

Понедельник — четверг: с 08:30 до 17:00.

Пятница: с 08:30 до 15:00.

Суббота и воскресенье — выходные дни.

Второй четверг каждого месяца — санитарный день.

Адрес: ул. Ленина, д. 39, каб. 207-2.

Телефон: 8 (8212) 20-56-87, доп. 127.

Регистрация студентов в электронно-библиотечной системе — в 207 каб.!



НАЧАЛЬНИК ОТДЕЛА ВНЕУЧЕБНОЙ И СОЦИАЛЬНОЙ РАБОТЫ

**Широченко
Анастасия Михайловна**

Тел.: 8 (8212) 20-56-66

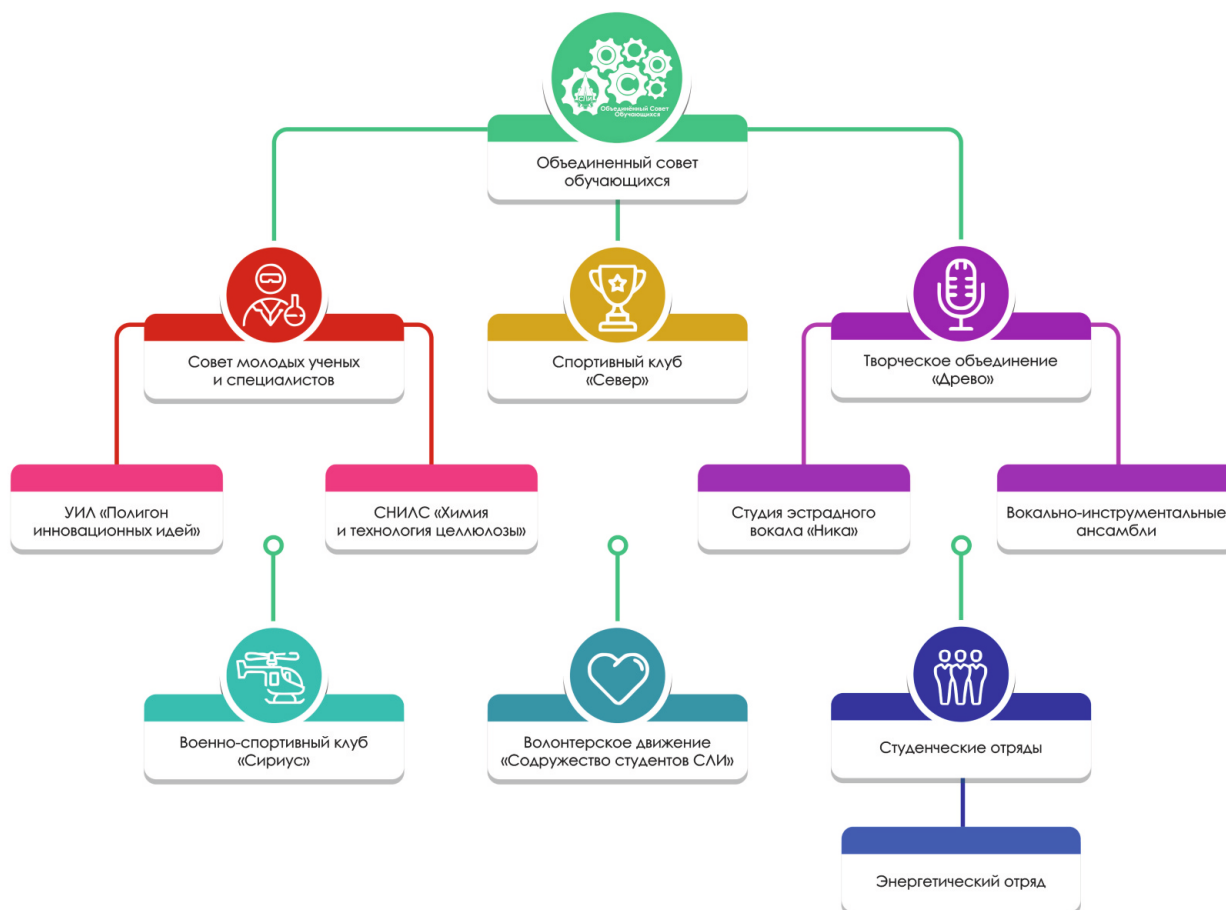
Курирует работу объединенного совета обучающихся

В СЛИ продолжает свое развитие студенческое самоуправление, как элемент общей системы учебно-воспитательного процесса, позволяющий студентам активно участвовать в управлении институтом и организовывать свою жизнедеятельность в нем. В институте развиты две основные формы студенческого самоуправления – объединенный совет обучающихся и профсоюзная организация студентов. Объединенный совет обучающихся СЛИ (ОСО СЛИ) является высшей формой студенческого самоуправления, он объединяет в себе руководителей более 10 студенческих объединений в СЛИ. Основной его деятельностью является интеграция студенческих инициатив, взаимодействие с руководством университета и проведение молодежной политики, направленной на развитие и поддержку всех форм инициатив обучающихся. Основной целью студенческой профсоюзной организации СЛИ является объединение студентов института для защиты своих социально-экономических прав и интересов, приумножения нравственных, культурных и научных ценностей, совместного решения студенческих проблем. Председатели объединенного совета обучаю-

щихся и студенческого профсоюза входят в состав стипендиальной комиссии и принимают участие в заседаниях комиссии, а также председатель ОСО СЛИ член Ученого совета института с правом голоса.

В СЛИ более 10 студенческих объединений, среди них – студенческое научное объединение, спортивный клуб «Север», военно-спортивный клуб «Сириус», творческое объединение «Древо», волонтерский центр «Содружество студентов СЛИ» и др. Студент свободно и самостоятельно определяет студенческий коллектив и степень своего участия в нем.





Среди визитных карточек СЛИ – волонтерский центр «Содружество студентов СЛИ». В 2017 году волонтерское движение вошло в состав добровольческого штаба Республики Коми. Волонтеры принимают участие в проектах Молодежной команды общероссийского общественного движения «Народный фронт «За Россию» (МолодежкаОНФ), Общественной палаты Республики Коми, Общероссийской общественной организации «Союз женщин» и в других общественных организациях. С 2020 года волонтеры подключились к общероссийской акции взаимопомощи #МыВместе. В течение всего периода самоизоляции граждан волонтеры работали в call-центре, доставляли продукты пенсионерам и маломобильным гражданам Сыктывкара, также помогали с разгрузкой мебели и оборудования для размещения временных госпиталей для больных COVID-19.

В институте развивается здоровый образ жизни, активные увлечение физической культурой и спортом. С первых дней учебы

студентам предлагается выбрать любимый вид спорта для дальнейших занятий в спортивном клубе «Север». Под руководством опытных тренеров спортсмены СЛИ добиваются успеха на региональных и всероссийских соревнованиях. Студенты без отрыва от учебы могут заниматься туризмом, спортивным ориентированием и военной подготовкой в военно-спортивном клубе «Сириус». Ежегодно в летний период участники клуба во главе с руководителем совершают подъемы в горы.



В 2011 г. на базе музея истории Сыктывкарского лесного института и музея леса создан музейный комплекс СЛИ. В новой структуре представлена историческая экспозиция и выставка под общим названием «Лес и человек».

Экскурсионно-просветительская работа стала одним из главных направлений в деятельности комплекса и проводится с целью знакомства студентов с корпоративными и культурными традициями вуза.

В музее истории института вы узнаете о становлении высшего лесного профессионального образования в Республике Коми, которому в апреле 2022 г. исполнилось 70 лет.

Специально для вас, дорогие первокурсники, разработан экскурсионный маршрут по зданию первого и второго учебных корпусов. Вам будет предоставлена уникальная возможность посетить инновационные учебные центры, которые являются гордостью института.

Коллективные экскурсии для студентов проводятся по будням с 09:00 до 17:00 часов в сопровождении куратора учебной группы.



Предварительные заявки принимаются в отделе внеучебной и социальной работы (каб. № 502, I корпус) или по телефону 20-56-66 (доб. 106).

Правила внутреннего распорядка обучающихся в СЛИ являются локальным нормативным актом, утвержденным приказом директора института. Они регламентируют основные права и обязанности студентов.

СТУДЕНТЫ СЛИ ИМЕЮТ ПРАВО:

- на выбор формы получения образования;
- получение образования в соответствии с государственными образовательными стандартами;
- получение образования с полным возмещением затрат;
- обучение в пределах этих стандартов по индивидуальным учебным планам;
- ускоренный курс обучения по индивидуальным планам;
- бесплатное пользование библиотечноинформационными ресурсами библиотеки;
- получение дополнительных (в том числе платных) образовательных услуг;
- участие в управлении СЛИ;
- уважение своего человеческого достоинства, свободу совести, информации, свободное выражение собственных мнений и убеждений;
- проживание в общежитиях СЛИ;
- участие в обсуждении и решении важнейших вопросов деятельности СЛИ, в том числе через общественные организации;
- обжалование локальных нормативных актов, издаваемых в СЛИ, в установленном порядке;
- представление своих работ для публикации, в том числе в изданиях СЛИ;
- участие во всех видах научно-исследовательских работ, конференциях, симпозиумах;
- совмещение учебы с работой и пользование при этом льготами, установленными законодательством РФ о труде и образовании;
- свободное посещение мероприятий, не предусмотренных учебным планом;
- перевод в другое образовательное учреждение, реализующее образовательную программу соответствующего уровня, при согласии этого образовательного учреждения и успешном прохождении ими аттестации;
- иные права, предусмотренные Положением СЛИ и законодательством об образовании.

СТУДЕНТЫ СЛИ ОБЯЗАНЫ:

- соблюдать законодательство РФ, Республики Коми, Положение СЛИ и иные локальные нормативные акты университета и СЛИ;
- строго соблюдать учебную дисциплину и условия договора на оказание платных образовательных услуг в сфере образования;
- выполнять в установленные сроки все виды заданий, предусмотренных учебными планами и программами обучения;
- выполнять правила внутреннего распорядка СЛИ;
- бережно и аккуратно относиться к имуществу института;
- проживающие в общежитии вуза должны соблюдать Правила внутреннего распорядка в общежитии и требования Положения о студенческом общежитии СЛИ.

РАСПИСАНИЕ ЗВОНКОВ:

1 пара	08:15—09:45
2 пара	09:55—11:25
3 пара	12:00—13:30
4 пара	13:40—15:10
5 пара	15:20—16:50
6 пара	17:00—18:30
7 пара	18:40—20:10
8 пара	20:20—21:50



УЧЕБНАЯ И СОЦИАЛЬНАЯ БАЗА

учебные корпуса I и II — ул. Ленина, 39
 учебно-лабораторная база — ул. Лесопарковая, 14
 общежитие № 1 — ул. Старовского, 26
 общежитие № 2 — ул. Первомайская, 121



Здравпункт находится в учебном корпусе I (ул. Ленина, 39, каб. 218).

ЗДРАВПУНКТ (каб. 218)

Часы работы:
 Понедельник — четверг: с 09:00 до 17:00
 Перерыв: с 13:00 до 14:00
 Пятница: с 09:00 до 14:30
 Суббота и воскресенье — выходные дни



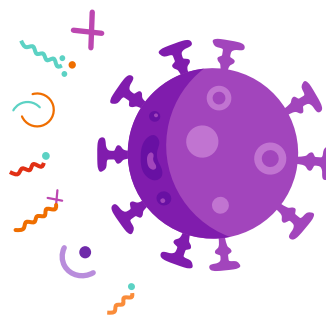
**Внутренний
номер**

Наименование

Телефон

101	Приемная директора	24-56-87
116	Управление правового и кадрового обеспечения (юр. отдел)	20-56-76
154	Студенческие кадры	—
119	Центр дополнительного образования	20-56-79
127	Библиотека: ул. Ленина, 39	20-56-87
152	Здравпункт	20-56-72
106	Отдел внеучебной и социальной работы	20-56-66
102	Отдел обеспечения образовательной, научной и инновационной деятельности	20-56-62
-	Международный отдел	20-56-82
112	Вахта-1 ул. Ленина, 39	20-56-72
-	Общежитие № 1 ул. Старовского, 26	31-22-79
-	Общежитие № 2 ул. Первомайская, 121	24-41-66

Коронавирус COVID-19



1. Вакцинируйтесь!

Помните, что самый эффективный способ предотвратить развитие инфекции – это вакцинация! В Сыктывкаре работают 9 медицинских пунктов, где Вы можете сделать бесплатную прививку.

2. Часто мойте руки с мылом

Чистите и дезинфицируйте поверхности, используя бытовые моющие средства.

Гигиена рук - это важная мера профилактики распространения гриппа и коронавирусной инфекции. Если нет возможности помыть руки с мылом, пользуйтесь спиртсодержащими или дезинфицирующими салфетками.

Чистка и регулярная дезинфекция поверхностей (столов, дверных ручек, гаджетов и др.) удаляет вирусы.

3. Соблюдайте расстояние и этикет

Вирусы передаются от больного человека к здоровому воздушно -капельным путем (при чихании, кашле), поэтому необходимо соблюдать расстояние не менее 1,5 метра друг от друга.

Избегайте трогать руками глаза, нос или рот. Коронавирус, как и другие респираторные заболевания, распространяется этими путями.

Надевайте маску или используйте другие средства защиты, чтобы уменьшить риск заболевания.

При кашле, чихании следует прикрывать рот и нос одноразовыми салфетками, которые после использования нужно выбрасывать.

Избегая излишних поездок и посещений многолюдных мест, можно уменьшить риск заболевания.

4. Ведите здоровый образ жизни

Здоровый образ жизни повышает сопротивляемость организма к инфекции. Соблюдайте здоровый режим, включая полноценный сон, потребление пищевых продуктов богатых белками, витаминами и минеральными веществами, физическую активность.

5. Защищайте органы дыхания с помощью медицинской маски

Среди прочих средств профилактики особое место занимает ношение масок, благодаря которым ограничивается распространение вируса.

Медицинские маски для защиты органов дыхания используют:

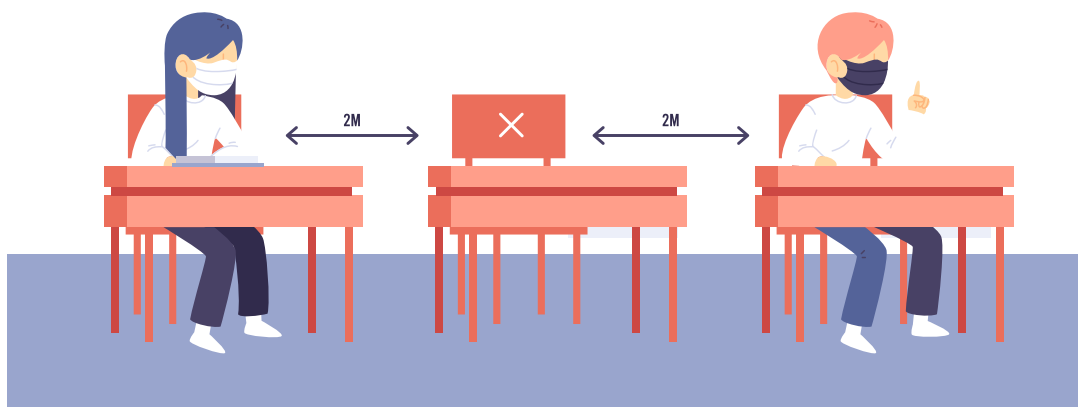
- при посещении мест массового скопления людей, поездках в общественном транспорте в период роста заболеваемости острыми респираторными вирусными инфекциями;
- при уходе за больными острыми респираторными вирусными инфекциями;
- при общении с лицами с признаками острой респираторной вирусной инфекции;
- при рисках инфицирования другими инфекциями, передающимися воздушно-капельным путем.



При входе в учебный корпус необходимо пройти термометрию бесконтактным способом и обработать руки дезинфицирующими средствами



При нахождении в учебном корпусе необходимо использовать защитные или медицинские маски



При проведении занятий в аудиториях необходимо соблюдение социальной дистанции

Сыктывкарский лесной институт имеет обширную информационную инфраструктуру. Для того чтобы Вы с легкостью начали в ней ориентироваться, а также быстро втянулись в учебный процесс, представляем Вам ссылки, которые будут полезны в процессе обучения.



Официальный сайт

Сыктывкарского лесного института

(Ссылка: www.sli.komi.com)



Официальная группа СЛИ ВКонтакте

Будь в курсе событий вступай в нашу группу

(Ссылка: www.vk.com/forestinstitute)



Личный кабинет студента на сайте СЛИ

Для всех студентов обучающихся в вузе создается учетная запись в личном кабинете, которая необходима для дистанционного обучения, быстрого общения с преподавателями, получения и размещения домашних и контрольных работ и т.д.

(Ссылка: www.sli.komi.com/?page=443)



Расписание учебного процесса

(Ссылка: www.sli.komi.com/?page=113)



Учредительные документы СЛИ

(Ссылка: www.sli.komi.com/?page=426)



Учебно-методическое управление

(Ссылка: www.sli.komi.com/?page=27)



Информационная безопасность

(Ссылка: www.sli.komi.com/?page=480)



Организация доступной среды СЛИ

(Ссылка: www.sli.komi.com/?page=446)